

purity

Exclusive water kettle

ZUIVERINGSTOESTEL, FILTER EN WATERKOKER IN ÉÉN

PURITY PO210 – 1,2 liter

GROENE TIJDT

Gebruik niet meer water dan nodig is. Het toestel te gisteren zorgt het water snel kookt. Het energieverbruik tot een minimum wordt beperkt en het milieu wordt gespaard.

Handleiding

Belangrijke voorzorgsmaatregelen

- Lees deze handleiding aandachtig voor u dit toestel in gebruik neemt en bewaar ze op een veilige plek.
- Het toestel is uitsluitend voor huishoudelijk gebruik bestemd.
- Controleer of de netspanning overeenstemt met de spanning vermeld op het typeplaatje.
- **Dompel de waterkoker, de voet, het netsnoer of de stekker nooit onder in water of in een andere vloeistof om elektrische schokken, brand en letsels te vermijden.**
- **Opgeliet: sluit het deksel voor u water kookt.**
- **Opgeliet: open het deksel niet terwijl het water kookt.**
- Gebruik het toestel niet als het beschadigd is of een defect vertoont. Bezorg het aan de klantendienst voor controle en reparatie.
- Als het netsnoer beschadigd is, moet het vervangen worden door de fabrikant, de onderhoudsdienst of een andere bevoegde persoon om gevaar te vermijden. Gebruik het toestel niet als het netsnoer of de stekker beschadigd zijn.
- Als u het toestel te vol hebt gedaan, kan er kokend water uitspatten.
- Haal de stekker uit het stopcontact als u het toestel niet gebruikt, voor u het toestel schoonmaakt of als het toestel een defect vertoont.
- Bij gebruik wordt het toestel heel warm. Vermijd huidcontact om brandwonden te voorkomen. Neem het toestel altijd bij het handvat vast om het te verplaatsen, te vulen of op te tillen. Giet het water langzaam en voorzichtig uit.
- **Houd het toestel buiten het bereik van kinderen.** Let goed op als u het toestel gebruikt wanneer er kinderen in de buurt zijn.
- Plaats het toestel of het netsnoer nooit op een warme ondergrond, een verwarmingstoestel of een broodrooster.
- **Plaats het toestel nooit op een metalen oppervlak of dienblad.**
- Zorg ervoor dat het netsnoer nooit over de tafelfrand of over een doorgang hangt.
- Vermijd contact tussen het netsnoer en scherpe randen. Gebruik het netsnoer nooit om het toestel te dragen.
- Plaats het toestel niet in de buurt van de gootsteen of de tafelfrand. Het toestel zou kunnen vallen en zo een gevaar vormen.
- **Vul het toestel altijd minstens tot het minimumpeil.**
- **Doe nooit water in een leeg toestel wanneer het nog warm is.** Dit kan brandwonden veroorzaken.
- Sluit het deksel zorgvuldig voor u het toestel aanschakelt en open het deksel nooit terwijl het water kookt. Hierdoor wordt de automatische uitschakelfunctie onderbroken en kunt u brandwonden oplopen door de stoom.

- Gebruik het toestel op een stevige, vlakke egale ondergrond.
- Vul het toestel nooit hoger dan het maximumpeil, anders kan er via de tuit en het deksel kokend water ontsnappen en kunt u brandwonden oplopen.
- Gebruik het toestel alleen om water te koken. U mag er nooit melk, koffie of soep in koken.
- Maak het toestel na gebruik leeg. Zet toestel nooit aan als het leeg is. Dit zou de roestvrijstalen bodem kunnen beschadigen of doen verkleuren.
- Laat het toestel afkoelen en maak het leeg voor u de kalkaanslagfilter verwijfert.
- Gebruik het toestel alleen op de meegeleverde voet. Vul het toestel nooit als het op de voet staat.
- Gebruik het toestel nooit buitenshuis. Sluit het alleen aan op een geaard stopcontact met een stroomvoorziening van 230 V - 50 Hz.
- Zet het toestel nooit in de buurt van een open vlam of een warm voorwerp of in een warme oven.
- **WAARSCHUWING: DIT TOESTEL MOET WORDEN GEAARD.**


BEWAAR DEZE HANDLEIDING.

3-pin stekker aansluiten

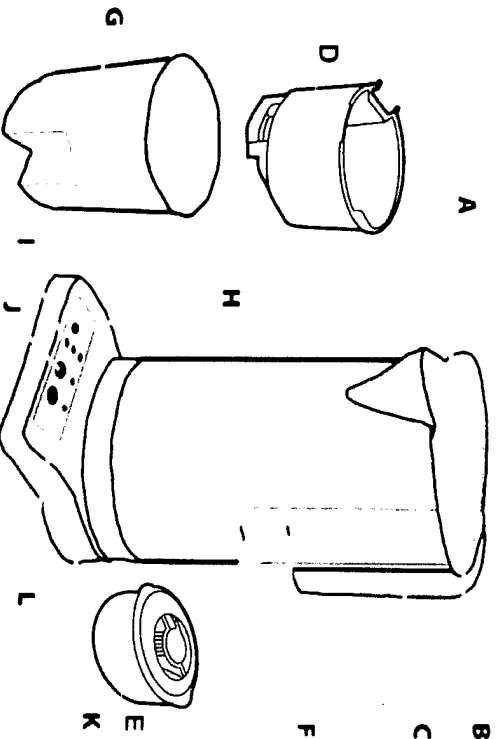
Opgeliet: de draden van het netsnoer hebben de volgende kleurcodering:

- groen en geel = aarde
- blauw = neutraal
- bruin = onder spanning

Als de draadkleuren niet overeenstemmen met de markeringen op de aansluitklemmen van de stekker, gaat u als volgt te werk:

- Verbind de groen en geel gekleurde draad met de groen of groen en geel gekleurde stekkerklem of met de klem waarop de letter 'E' of het aardsymbool  is aangebracht.
- Verbind de blauwe draad met de klem waarop de letter 'N' is aangebracht of die zwart is gekleurd.
- Verbind de bruine draad met de klem waarop de letter 'L' is aangebracht of die rood is gekleurd.

Onderdelen



A. Filter in tuit tegen kalkaanslag

B. Ontgrendeling deksel

C. Handvat

D. Filterhouder

E. Filterpatroon

F. Merkteken maximum vulpeil

G. Vulkan 1 liter

H. Terugstelknop levensduurindicator filter

I. Led-indicatorlampjes levensduur filter

J. Kook- en opwarmknop en groene led

K. Voet

L. Zuiveringsknop en rode led

Geschiedenis van een waterzuiveringstoestel

Het idee ontstond in 1955. Was het mogelijk om een Zweedse waterkoker te ontwerpen die niet alleen water zou koken, maar tegelijk ook schadelijke stoffen en micro-organismen kon verwijderen?

Onze kennis van water en de wetenschap dat de kwaliteit ervan zinderogen verslechterde, gaf voor ons de doorslag. Het is algemeen bekend dat privéputten verontreinigd zijn met radon en andere substanties die het water een onaangename smaak en geur bezorgen. Ook doen zich almaar vaker problemen voor met nevenproducten als gevolg van ontsmetting met chloor. De smaak en geur van chloor zijn op zich niet schadelijk, maar de nevenproducten die in het watersysteem worden gevormd, kunnen dat wel zijn.

Hoge eisen van bij het begin

Een van onze uitgangspunten was dat de waterkoker heel gebruiksvriendelijk moest zijn. Het moest een handig toestel worden dat weinig onderhoud vroeg. We bedachten een product dat even gemakkelijk te gebruiken is als een gewone waterkoker, maar tegelijk gebruik maakt van de allernieuwste technologie om het water echt te zuiveren. En dit alles tegen een betaalbare prijs.

Gefeliciteerd met uw verstandige keuze!

Zonder bijmaak of geur, heerlijk verfrissend en prima voor uw gezondheid

De resultaten overtroffen onze stoutste verwachtingen. Purity bleek aan al onze eisen te voldoen - en meer. Door de behandeling verminderen de vluchtige verbindingen. Alle chloor en radon, 99% van de trichalometanen (nevenproducten van de chloorbehandeling), meer dan 90% van het waterstofsuifet, benzeen en andere schadelijke aromatische koolwaterstoffen worden uit het water verwijderd. Bacteriën, virussen en parasieten worden geëlimineerd (meer informatie over de testresultaten vindt u op www.purity.se). Het water is met andere woorden zuiver en gezond drinkwater geworden. Ideaal voor iedereen die zeker wil weten dat hij of zij goed water drinkt.

Als u tevreden bent over dit product, vertel het dan aan vrienden en bekenden. Als u niet tevreden bent, laat het ons dan weten. Uw feedback helpt ons om onze producten te verbeteren. Als u vragen of verbeteringsvoorstellen hebt, neem dan contact met ons op via e-mail info@purity.se of surf naar onze website www.purity.se. We kijken uit naar uw opmerkingen. Als u tevreden bent over ons product, laat dit dan ook aan anderen weten.

Purity waterkoker en zuiveringsstoestel in één voor uw gezondheid

Nu kunt u thuis water van flessenwaterkwaliteit produceren. U weet zeker dat u veilig, zuiver en heerlijk fris water drinkt. U gebruikt de Purity als elke andere gewone filter en waterkoker.

Minder last van kalkaanslag

Het Purify-filterpatroon verwijderd tot 70% van het calciumcarbonaat in het water, vooral in gebieden met hard water. Calcium leidt tot kalkaanslag. Het filterpatroon verlengt de levensduur van uw Purify-combistoestel.

Automatische uitschakelfunctie

De Purify schakelt automatisch uit als:

- het water heeft gekookt en de zuiveringscyclus is afgerond.
- er geen water in zit (bij ongewild aanschakelen).
- u het deksel opent.
- u het toestel van de voet neemt.

Lees aandachtig alle voorzorgsmaatregelen en de handleiding voor u de waterkoker de eerste keer gebruikt. Vul de koker tweemaal met water, kook het en giet het gekookte water vervolgens weg om mogelijk stof en restanten van het productieproces te verwijderen.

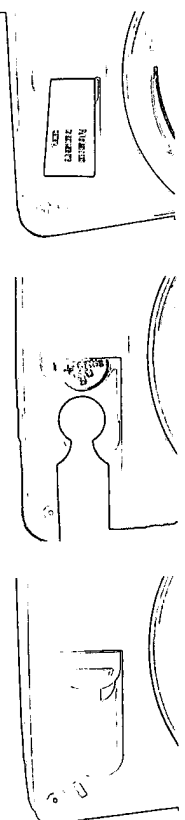
Hoe gebruikt u de Purify?

Trek het netsnoer voorzichtig uit de voet tot de gewenste snoerlengte. Houd het snoer om veiligheidsredenen altijd zo kort mogelijk. Met het hendeltje rolt u het snoer weer op in de voet.

Ingebruikname

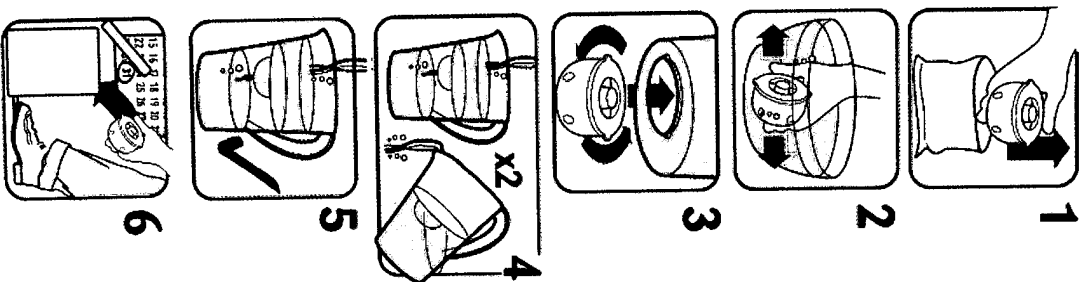
Plaats eerst de batterij.

Het batterijvak zit onderaan de voet.



1. Haal de stekker van de voet uit het stopcontact en draai de voet om. U ziet de papieren batterijbeschermers zitten.
 2. Verwijder het stukje papier zodat de batterij op zijn plaats komt te zitten.
 3. Schuif de batterijhouder helemaal terug op zijn plaats.
 4. Plaats het deksel terug en draai het schroefje vast.
- Om de batterij te sparen, raden we u aan om ze te verwijderen als u het toestel langere tijd niet gebruikt.

Plaats het filterpatroon. OPGELET: gebruik alleen Aqua Optima-filterpatronen.



Haal het patroon uit de verpakking. In de verpakking of op het patroon kunnen wat zwarte (koolstof)deeltjes zitten. Dat is normaal. Deze deeltjes zijn ongevaarlijk en worden in de voorbereidingsfase weggepoeld.

Beweeg het patroon heen en weer in koud water om eventuele ingesloten luchtbelletjes te verwijderen. Hierbij kunnen loszittende koolstofdeeltjes vrijkomen. Dat is normaal en heeft verder geen invloed op de werking van het toestel.

Plaats het patroon in de klemfitting van de bovenste recipiënt. Duw het patroon op zijn plaats en draai het om er zeker van te zijn dat de ankers precies goed zitten en het patroon niet schuin zit.

Vul de bovenste recipiënt met koud water en laat het water door het patroon lopen. Giet dit water weg en herhaal het hele proces nog een keer.

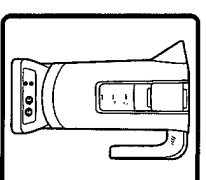
Uw filtersysteem is nu bruikbaar.

Om de maximale doeltreffendheid van uw filtersysteem te garanderen, moet u het patroon regelmatig vervangen. Een standaardpatroon kan 100 liter water filteren, wat overeenkomt met het verbruik van een doorsneegezin over een periode van vier weken in een gebied met hard water. Een zogenaamd "double life" filterpatroon kan 200 liter water filteren, wat overeenkomt met het verbruik van een doorsneegezin op acht weken in een gebied met hard water.

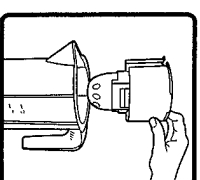
Vul de Purity.

OPMERKING: vul het Purity-combistoestel alleen met goedgekeurd leidingwater vullen.

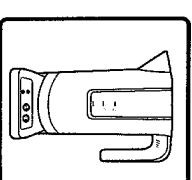
- 1 Maak de filter bruikbaar zoals eerder beschreven.
- 2 Doe de filter in de houder en plaats vervolgens het filtersysteem in het toestel.
- 3 Doe water in de filterhouder (D).
- 4 Wacht tot het water door de filter is gelopen.
- 5 Ga na of er voldoende water in het toestel zit: het water moet boven het minimumpeil komen, maar mag het maximumpeil niet overschrijden. Herhaal zo nodig stappen 3 en 4 tot er voldoende water in het toestel zit.
- 6 Verwijder de filter en de houder (D en E) uit het toestel en stop ze in de vulkan (G). Doet u dit niet, dan kan het deksel niet dicht en kan het zuiveringsproces niet worden gestart.
- 7 Plaats het deksel en sluit het (B). Het toestel werkt niet als het deksel open is.
- 8 Plaats het Purity-combistoestel op de voet en stop de stekker van de voet in een standaard geaard stopcontact van 220-240 V AC - 50 Hz. Het toestel moet op een stevig, egaal oppervlak staan.



2



6



7

Koken en zuiveren

1. Druk op de zuiveringsknop (L): de rode led van de zuiveringscyclus en de groene led van het kookproces gaan branden.
2. Zodra het water het kookpunt heeft bereikt, dooft de groene led.
3. De rode led knippert tot de zuiveringscyclus is beëindigd.

Als u het water wilt drinken, giet u het gezuiverde water in een schone, afsluitbare recipiënt en laat u het afkoelen.

Om water te koken of opnieuw op te warmen zonder het te zuiveren

Druk op de opwarmknop (J): de groene led van het kookproces blijft branden tot de kookcyclus is afgerond (het opwarmen kan pas nadat de elektronische veiligheid na het koken enkele graden is afgekoeld).

OPMERKING: u kunt het kookproces altijd onderbreken door de knop in te drukken of door het toestel van de voet te halen.

Levensduurindicator filter

De automatische indicator in de voet registreert hoelang de filter al in gebruik is. Als u de filter een eerste keer in het toestel plaats, drukt u één keer op de terugstelsknop (H) om het tellen vanaf nul te starten. De groene led gaat branden. Na dertig dagen gaat de oranje led branden en na zestig dagen de rode led. Die rode led is het signaal om de filter te vervangen. Als u de filter intensief gebruikt, raden we u aan om hem telkens na dertig dagen te vervangen. Druk na elke filterwissel de terugstelsknop in. De groene led gaat dan opnieuw branden.

OPGELET: De indicator wordt gevoed via een aparte knoopp batterij in de voet. Als de voet op het elektriciteitsnet is aangesloten, haalt de indicator zijn stroom daar, anders valt hij terug op de batterij. De batterij heeft een levensduur van 300 uur.

Purity gebruiken zonder filterhouder en patroon

Als het water geen metalen, nitraten, opgeloste organische of anorganische deeltjes of restanten van pesticiden bevat, hoeft u de filter niet te gebruiken. Het meeste stadswater is enkel belast door chloor en nevenproducten ervan. Die kunnen door verdamping worden verwijderd. In dat geval is het niet nodig om het water voor zijn behandeling te filteren. Winst u het water te ontkalken, waardoor het water zacht wordt, dan dient u de combinatie filter/reiniger toe te passen.

Opgelet: doe het toestel niet te vol als u het zonder filter gebruikt.

De Purity gebruiken zonder verdampen of koken - als een koudfilter

Als u zeker weet dat het water geen nevenproducten van chloor bevat of andere vluchtige organische verbindingen en dat het niet ongewoon smaakt of geurt, kunt u de filter ook gebruiken zonder het verdamp- of kookproces. Plaats de filterhouder en de filter in de vulkan en laat het koude water er doorheen sijpelen.

De vijf stappen van het zuiveringsproces

1. De fijne deeltjesfilter in het patroon verwijdt onder meer roest en andere sedimenten die in het leidingwater zitten.
2. Het actieve koolstof vermindert het aandeel herbiciden en pesticiden en vermindert het chloorgehalte met 80%.
3. Een speciaal ionenwisselaarhars zorgt voor een sterke vermindering van het gehalte aan aluminium en koper en verwijdt tot 80% van het lood uit het water. Het zorgt ook voor een sterke vermindering van calciumcarbonaat dat vaker voorkomt in gebieden met hard water en leidt tot kalkaanslag bij keukentoeestellen. Het hars voorkomt ook de onaantrekkelijke, olieachtige film op warme dranken.
4. Een heel fijn gaas in de filterhouder haalt deeltjes uit het water en maakt het gefilterde water extra helder.
5. Verdampen: het verwarmingselement brengt het water op kooktemperatuur. Daarna houdt de met een octrooi beschermde slimme elektronica het water enkele minuten op kookpunt. Dit maakt de Purity-toestellen zo uniek: ze gebruiken de hitte van het water om organische schadelijke stoffen (ook wel VOC's, vluchtige organische componenten genaamd) te laten verdampen zonder het water te hard te laten koken. Terwijl het water kookt, worden belletjes stoom gevormd die naar de oppervlakte stijgen en de VOC's laten ontsnappen. De langere kooktijd dooft de bacteriën, virussen en ziekteverwekkers in het water.

Twee aparte verwarmingselementen en slimme elektronica zorgen voor een minimaal energieverbruik zolang de verdampingscyclus aan de gang is. Het hele proces is timergestuurd.

Alles uit uw Purity halen

Als u niet weet hoe goed of slecht de waterkwaliteit is, is het beter om het te laten testen. Neem in dat geval contact op met een onafhankelijke testorganisatie.

In heel wat landen wordt warm water als een delicatesse beschouwd. Serveer ook eens warm Purity-water in een dik glas.

Sommige mensen die Purity-water voor het eerst proeven, vinden dat het een wat ongewone smaak heeft. Na een tijdje verdwijnt deze gewaarwording die kan wijzen op een aanpassing van de smaakpapillen aan het zuivere water.

Denk erom: als u Purity-water in de koelkast zet om af te koelen, moet u hiervoor een afgesloten fles of kan gebruiken. Anders kan het water geuren uit de koelkast overnemen.

Neem Purity-water mee als u onderweg bent. Doe het water in een plastic fles of gebruik de Purity-sportfles (verkrijgbaar als accessoire).

Zolang de stekker van de voet in het stopcontact zit, verbruikt de Purity stroom, ook al branden de led's niet. **Haalt u de stekker uit het stopcontact als u het toestel niet gebruikt om het milieu te sparen.**

Ontkalken: kalkaanslag kan de werking van de Purity negatief beïnvloeden. U moet het toestel regelmatig ontkalken. U kunt de vorming van kalkaanslag in het toestel voorkomen door het toestel na ieder gebruik leeg te maken en door het regelmatig te ontkalken.

OPMERKING: kalkaanslag kan leiden tot het vervallen van de garantie.

Verwijder kalkaanslag met een speciaal kalkoplosmiddel voor huishoudtoestellen (volg nauwgezet de aanwijzingen op de verpakking), met witte natuurazijn of met citroenzuur.

Gebruik witte natuurazijn of citroenzuur als volgt:

1. Vul de waterkoker voor $\frac{3}{4}$ met koud water en brengt het aan de kook. Neem het toestel onmiddellijk van de voet en plaats het in de lege gootsteen of op het werkblad buiten het bereik van kinderen.
2. Voeg traag 50 g citroenzuur aan het water toe (of vul aan met een $\frac{1}{4}$ witte natuurazijn) en wacht tot de kalkaanslag is opgelost. Gebruik geen sterker geconcentreerde oplossing.
3. Als alle kalkaanslag is opgelost, maakt u het toestel leeg en spoelt u het grondig met koud water.
4. Maak de buitenzijde van het toestel voorzichtig met een vochtige doek schoon om alle sporen van kalkaanslag te verwijderen.
5. Zorg ervoor dat de stekker volledig droog is voor u de Purity opnieuw gebruikt.

Specificaties

Materiaal: roestvrij staal en polypropyleen (PP)

Waterinhoud: maximum 1,2 l, minimum 0,7 l

Vermogen: 230 V - 50 Hz / 2200 W

Verwarmingselement: twee elementen 1750 W + 450 W

Lengte elektrisch snoer: 0,7 m in de voet. Het snoer kan opgerold worden. De waterkoker is snoerloos.

Filter: Strix Aqua Optima

Afmetingen body 140 x 250 x 280 mm

waterkoker: Inclusief voet: (l x b x h) 160 x 264 x 312 mm

Gewicht: ca. 1,3 kg. Met voet: ca. 1,5 kg

Ontwerp: EgnellDesign en AllardDesign

Overige: vergrendelbaar deksel met veiligheidspaal, thermische beveiliging en filter tegen kalkaanslag

Octrooibeschermtng: Zweden 510 287, 518 388 en buitenlandse equivalenten



Feitelijke informatie over schadelijke stoffen en testresultaten

Schadelijke stof	Oorsprong schadelijke stof in drinkwater	Mogelijke impact op de gezondheid na het drinken van water	Vermindering met Purity
Chloor	Ontsmettingsmiddelen (desinfectie tijdens transport door waterleiding)	Irritatie ogen/neus, problemen met maag, anemie. Baby's en jonge kinderen: gevoeligen voor het zenuwstelsel.	> 99%
Trihalomethanen			
Chloroform	Neuwendproducten	Verhoogd gevaar voor kanker. Problemen voor lever, nieren en het centrale zenuwstelsel.	> 95%
Bromoform	ontsmetting/desinfectie (o.a. respiproduct bacteriedafrak)		
Broomdichloormethaan			
Dibroomchloormethaan			
Micro-organismen Cryptosporidium Giardia lamblia E.Coli	Menselijke en dierlijke uitwerpselen	Maag- en darmklachten (diarree, braken, krampen). (Cryptosporidium- en E.Coli-bacteriën in water hebben dodelijke slachtoffers geëist).	> 99% ¹
Vrussen, parasieten	Menselijke en dierlijke uitwerpselen	Iem als micro-organismen. Kan ook leiden tot misselijkheid en hoofdpijn.	> 99% ¹
VOC's	Vooral wegslijpelende herbiciden of lozigen van chemische fabrieken. Veruuld bodem-/oppervlaktewater	Kanker, lever, nieren en hersenschade. Schade aan het zenuwstelsel, de voortplantingsorganen en het immuunsysteem.	> 85% ²
BTX Benzeen	Lozingen door fabrieken, lekkende gasstanks en stortterreinen	Anemie, daling aantal bloedplaatjes, verhoogd gevaar voor kanker.	> 80%
Radon*	Natuurlijk gas, (radioactief) element in vast gesteente	Verhoogd gevaar voor kanker.	> 99%

De doeltreffendheid van Purity wordt bevestigd in verschillende studies van erkende testorganisaties. U kunt deze bekijken op www.purity.se.

Bronnen: EPA - het Milieubeschermingsagentschap van de Verenigde Staten van Amerika

Behalve: zie * - Zweeds Instituut voor Stralingsbescherming

¹ Water koken doodt bacteriën, virussen en parasieten.

² De gemiddelde vermindering van 26 geteste vluchtige organische verbindingen.

De tests werden uitgevoerd door IFM/Afdeling Scheikunde van de Universiteit in Linköping.

De vermelde schadelijke stoffen zijn niet altijd in drinkwater aanwezig.

Er bestaan nog andere schadelijke stoffen die we in drinkwater kunnen aantreffen zoals medicijnen, weekmakers et cetera, die in bovenstaande opsomming niet worden vermeld.

Adressen

Ontworpen en geproduceerd door:

Purity

Riddargatan 16

SE 114 51 Stockholm

Zweden

www.purity.se

info@purity.se

Distributie:

Habitat Solutions B.V, Nederland

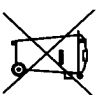
www.purityh2o.eu

info@habitatsolutions.eu

Dit product voldoet aan de EMC-normen volgens de EEG richtlijn 2004/108 en aan de EG laagspannings richtlijn 2006/95 en de revisies daarvan.

Dit apparaat voldoet aan de WEEE-richtlijn 2002/96/EG inzake de verwijdering van elektrische en elektronische apparatuur (AEEA).

Correcte verwijdering van dit product



Deze markering geeft aan dat dit product niet bij het overige huishoudelijk afval moet worden gedeponeerd in de gehele EU. Dit, om te voorkomen dat mogelijke schade aan het milieu of de menselijke gezondheid wordt aangereikt door ongecontroleerde afvalverwijdering. Recycle dit product om het duurzaam hergebruik van materiële middelen te bevorderen. Om het product te retourneren, kunt u gebruik maken van de verzamelpunten of neem contact op met de winkelier van wie u het product heeft gekocht. Zij kunnen dit product veilig recycleren, helgeen goed is voor het milieu.